

Salou aprova el nou Pla d'Accessibilitat per suprimir les barreres arquitectòniques

➔ Afectarà una vintena de carrers del municipi i té un pressupost de 200.000 euros

➔ ➔ Amb aquest projectes es resoldran algunes zones que quedaven pendents d'habilitar

Obres

REDACCIÓ

Salou ha aprovat el nou Pla d'Accessibilitat mitjançant el qual se suprimiran les barreres arquitectòniques d'una vintena de carrers.

L'Ajuntament de Salou suprimirà les barreres arquitectòniques d'una vintena de carrers del municipi per acabar d'adaptar-lo a la normativa. Per fer-ho ha aprovat el nou Pla d'Accessibilitat, amb un pressupost de 193.279 euros que contempla totes les mesures previstes que van des de la instal·lació de guals i adaptació de voreres, fins a actuacions per poder adaptar el mobiliari urbà, canvis en la senyalització, replanteig de guals i les demolicions i neteja de les voreres. El nou Pla d'accessibilitat municipal de Salou compta amb les



ROSER SANS

El nou pla pretén suprimir les barreres arquitectòniques que són un obstacle per les cadires de rodes.

aportacions de l'Ajuntament de Salou, la Fundació ONCE, i l'IMSERSO. Algunes de les vies que es beneficiaran de les millores del Pla d'Accessibilitat són: el carrer

Llevant, el carrer del Nord, el carrer entre l'autovia Salou-Reus i l'avinguda Pere Moles, el carrer entre Pompeu Fabra i Carles Buigas, el carrer entre l'avinguda

Carles Buigas i el carrer de Brussel·les, entre d'altres.

Properament s'encarregarà la redacció del projecte de millora d'una segona fase. Les obres comença-

ran passat l'estiu, segons han informat fons municipals.

Per l'alcalde de la ciutat, Pere Granados, es tracta d'una obra que «ajudarà a millorar la mobilitat del viantant ja que la ciutat ha d'estar al seu servei».

Només pel que fa a la millora puntual dels guals se n'adaptaran fins a 238 unitats, totes elles repartides al llarg de la zona d'actuació d'aquesta primera fase.

Completar l'obra

Segons fonts municipals, l'Ajuntament de Salou ha treballat per desenvolupar un seguit d'obres d'urbanització al municipi per tal d'adaptar les vies públiques, parcs i altres espais públics per garantir la mobilitat a totes les persones. El Pla servirà per donar cabuda als carrers que encara no havien estat sotmesos a aquestes supressions.

El nou pla d'accessibilitat als carrers de la ciutat va ser aprovat definitivament el passat 23 de juny per l'Ajuntament.

PSC Partit dels Socialistes

El PSC critica l'augment de sou de l'alcalde de Vandellòs

El portaveu del PSC a l'Ajuntament de Vandellòs i l'Hospitalet de l'Infant, German Garcés, va criticar ahir «que l'alcalde Castellnou s'hagi apujat la retribució que percep com a batlle del municipi fins als 38.002 euros anuals. Els socialistes creiem que, en aquests moments de crisi, tenim altres prioritats al poble que apujar el sou de l'alcalde.» «Des del grup del PSC entenem que el fet que el senyor Castellnou deixi de ser diputat provincial a la Diputació no és raó suficient per justificar aquest increment que passa dels 18.000 euros l'any a aquests 38.000 euros l'any. Això no és de rebut. L'Ajuntament té altres assumptes més importants que resoldre.» Així mateix, des del PSC es recorda que el programa amb el que CiU va concórrer a les darreres eleccions municipals no contemplava cap modificació del sistema de retribucions de l'alcalde del municipi ni l'establiment de la plena dedicació, amb el corresponent sou i cotització a la Seguretat Social./REDACCIÓ

La Central Integral de Mercaderies tindrà una gran planta fotovoltaica

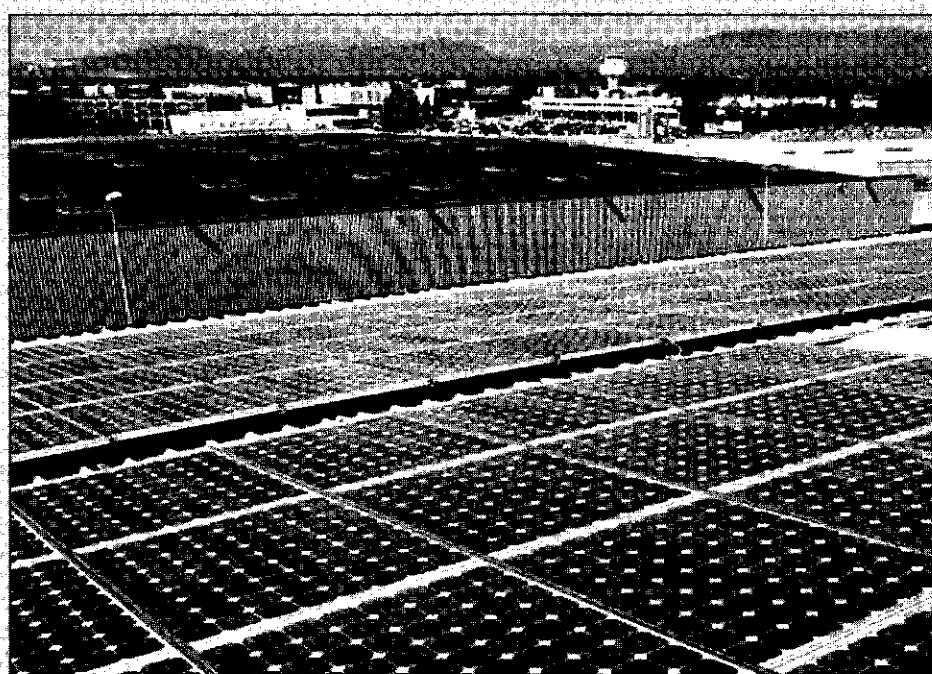
Ocuparà 10.000 metres quadrats i estarà instal·lada a l'abril de 2010

Energia

REDACCIÓ

L'empresa pública CIMALSA ha adjudicat al grup d'empreses format per Abasol i l'Iter Metropolità els treballs d'instal·lació de plaques fotovoltaïques a la Central Integral de Mercaderies (CIM) El Camp, per un import de 4,1 MEUR. Els panells solars es col·locaran a la coberta de 10.000 metres quadrats de la nau modular

del centre logístic i a la zona d'aparcament, on es construirà una pèrgola que oferirà més zones d'ombra als vehicles. Els panells permetran produir cada any 1.175.000 quilovats (kw) per hora i reduir 1.300 tones de diòxid de carboni (CO2) anualment. La instal·lació dels panells està prevista per al mes de gener del 2010 i podran començar a funcionar l'abril del 2010. Les noves plaques permetran reduir anualment 1.300 tones de



ACN

Imatge de les plaques fotovoltaïques instal·lades a la CIM la Selva

CO2 i d'altres gasos causants de l'efecte hivernacle, com el diòxid de sofre

(SO2) i els òxids de nitrogen (Nox). L'actuació també inclourà la construcció d'una

pèrgola de 1.200 metres quadrats a la zona d'aparcament de la nau que, a més

de servir de suport per a les plaques fotovoltaïques, oferirà més zones d'ombra als vehicles. Aquest sistema de creació d'energia renovable s'afegeix als que ja existeixen a altres naus promogudes per CIMALSA a la CIM la Selva i al Logis Bages. En aquest sentit, l'empresa s'ha marcat com un dels seus objectius de futur la instal·lació de panells solars a totes les naus que construeixi a partir d'ara. Un cop obtingudes les corresponents llicències i el punt de connexió, l'empresa adjudicatària iniciarà els treballs d'instal·lació de les plaques solars, previstos per al gener del 2010, amb un termini d'execució de dos mesos i un termini de tramitació administrativa per a la posada en marxa de dos mesos més.